

RIESGO PSICOSOCIAL LABORAL EN CHILE



Resultados de la aplicación del Cuestionario SUSES0/ISTAS21 en 2020

Minuta Temática
de Seguridad Social

3



RIESGO PSICOSOCIAL LABORAL EN CHILE

Resultados de la aplicación del Cuestionario SUSES0/ISTAS21 en 2020

Diciembre 2021

Síntesis

2

Se presentan los resultados de la aplicación del cuestionario SUSES0/ISTAS21 en sus versiones breve y completa durante el año 2020. Como se sabe, la aplicación de la versión breve (VB) es obligatoria en todos los lugares de trabajo en empresas con 10 o más trabajadores. La versión completa (VC) se aplica obligatoriamente cuando existe una medición previa de alto riesgo con la VB, o cuando existe un/a trabajador/a con diagnóstico de enfermedad profesional mental, pero también se puede aplicar de manera voluntaria en vez de la VB.

Los principales resultados de la VB muestran que, durante 2020, hubo una considerable baja tanto en la cantidad de empresas (2019 = 3139; 2020 = 1393), como de centros de trabajo medidos (2019 = 7500; 2020 = 2546), y en la cantidad total de trabajadores/as participantes (2019 = 355600; 2020 = 127987), producto de las condiciones de pandemia y modificaciones en la relación laboral producto de la misma.

También hubo una importante modificación en los factores de riesgo. El mayor riesgo se concentró en la dimensión de inseguridad en el empleo y en las condiciones de trabajo, lo que refleja las condiciones de pandemia y empleo durante el año.

Hay que destacar que en esta medición no se observó una diferencia significativa en el riesgo por género. El efecto de la variable género (sexo, en el cuestionario) fue negligible.

La cobertura del cuestionario en la población trabajadora sigue siendo relativamente baja, estimándose en alrededor del 37,6%.

1 Presentación

En este informe se entregan los principales resultados de la aplicación del cuestionario SUSESO/ISTAS21 en el año 2020.

SUSESO/ISTAS21 es un instrumento multidimensional que contiene escalas de medición de riesgo psicosocial y otras dimensiones (ver manual del instrumento¹), con dos modalidades, una versión completa (VC) que mide 19 subdimensiones de riesgo psicosocial y además posee preguntas que permiten caracterizar el empleo y el trabajo, datos sociodemográficos, de salud y licencias médicas; y una versión breve (VB) que contiene escalas de las cinco dimensiones principales, sexo, edad (como variable categórica), y tres campos de segmentación (unidad funcional, unidad geográfica y ocupación) que debe definir el propio centro de trabajo (CT). Con esta segmentación es posible precisar la distribución del riesgo en cada lugar o centro de trabajo y se puede focalizar medidas de intervención, pero también observar las dimensiones protectoras.

Desde junio de 2013 la medición del riesgo psicosocial laboral a través del cuestionario SUSESO/ISTAS21 VB es obligatoria en todos los lugares o centros de trabajo². Los CT deben aplicar cualquiera de las dos versiones del cuestionario SUSESO/ISTAS21 (VB o VC). Los organismos administradores del seguro de la Ley N°16.744 (OA) ponen a disposición de los CT el cuestionario VB para su respuesta en forma digital, siendo estos resultados registrados por los OA y las bases de datos son enviadas a SUSESO trimestralmente. Los códigos CIU y los nombres que identifican los centros de trabajo se introducen en forma manual y en muchos casos el dato no existe. Estos y otros factores hacen que los totales de las tablas de la VB que se presentarán tengan imprecisiones que en el pre-proceso se intenta corregir. Por lo demás, muchos CT aplican el cuestionario en formato de papel y, aunque están obligados a informar sus resultados, no están obligados a digitalizarlos, ni a generar bases de datos ni a informarlas, de modo que el total de cuestionarios VB aplicados es probablemente mayor que el informado en este documento.

3



¹ Ver SUSESO, "Manual del Método del Cuestionario SUSESO/ISTAS21", noviembre de 2020. Disponible en <https://www.suseso.cl/606/w3-article-19640.html> (Acceso el 06 de noviembre de 2020).

² Un lugar o centro de trabajo (CT) es un recinto (empresa, faena, sucursal o agencia) donde presta servicio un grupo de trabajadores, cualquiera sea su dependencia. Una empresa o institución puede tener numerosos CT (por ejemplo, sucursales o departamentos comunales) y en un CT pueden operar trabajadores de diferentes empresas, por ejemplo, cuando hay subcontratistas.

Desde 2017, la VC del instrumento es aplicada directamente en una plataforma operada por la SUSESO, estos datos se encuentran alojados en los servidores institucionales y tienen mayor precisión. La versión completa debe utilizarse en los siguientes casos que define el Protocolo del MINSAL³:

- a. Cuando se determina la existencia de un trabajador con una enfermedad profesional (EP) de salud mental.
- b. Cuando la medición con VB arroja riesgo alto (RA) (Protocolo 2017).
- c. Por iniciativa propia (IP) de una organización, que prefiere aplicar la VC en vez de la VB.

Los datos disponibles del instrumento son solo referenciales, dado que no tienen un carácter de muestra probabilística y por lo tanto **no pueden considerarse representativos** de la situación de riesgo psicosocial del trabajo en Chile.

El proceso de validación y estandarización original del instrumento definió tres categorías de riesgo para cada persona definidas utilizando los terciles de puntaje (alto, medio y bajo), en cada una de las 5 dimensiones (VB) y en las 19 subdimensiones (VC). Una vez estimado el riesgo en cada trabajador, es posible conocer la prevalencia de trabajadores en distintos niveles de riesgo por cada dimensión y subdimensión en cada centro de trabajo, y eso también permite caracterizar la exposición al riesgo general del centro de trabajo que se está midiendo, simplemente realizando un recuento de trabajadores por cada categoría de riesgo en cada una de las 5 dimensiones principales.

Es importante hacer la diferencia entre tres tipos de “niveles de riesgo” en situaciones diferentes porque, dado que comparten tres categorías de riesgo con los mismos nombres (alto, medio y bajo), suele provocar alguna confusión (Tabla 1).

³ Ministerio de Salud. Protocolo de Vigilancia Epidemiológica de Riesgos Psicosociales en el Trabajo. Santiago: MINSAL, 2017.

Tabla 1. Diferentes niveles de riesgo y sus características.

Sujeto que se mide	Origen del puntaje	Cálculo	Representación gráfica	Alcance	Categorías de riesgo	Nombre propuesto
Trabajador/a	Estandarización para Chile	Comparación de los resultados de cada persona con los estándares chilenos	No tiene	Individual	Alto Medio Bajo	Nivel de riesgo
Centro de trabajo	Prevalencia de trabajadores en diferentes niveles de riesgo por dimensión	Recuento y porcentaje de trabajadores en diferentes categorías de riesgo en cada dimensión	Semáforo de riesgo	Dimensional	Alto Medio Bajo	Exposición al riesgo
Centro de trabajo	Nivel de riesgo dimensional en cada centro de trabajo	Recuento de dimensiones con más del 50% en riesgo alto o bajo	No tiene	Global	Alto Medio Bajo	Estado de riesgo

Estos 3 tipos de nivel de riesgo son:

- A)** El **nivel de riesgo** básico es el que se determina para cada persona de manera individual. Se calcula en base a los puntajes y terciles que resultaron del trabajo de validación original.
- B)** Llamaremos **exposición al riesgo**, para diferenciarlo del anterior, al nivel de riesgo del centro de trabajo que resulta del recuento y porcentaje de la cantidad de trabajadores que se encuentran en un nivel de riesgo básico determinado (alto, medio o bajo) en una dimensión o subdimensión. La exposición al riesgo permite construir el “semáforo de riesgo” descrito en el manual del instrumento⁴.
- C)** Llamaremos **estado de riesgo** al nivel de riesgo general de un centro de trabajo. El estado de riesgo resulta de la aplicación de la regla del MINSAL y toma en cuenta la exposición al riesgo de cada centro de trabajo. Si el CT tiene más del 50% de sus trabajadores en nivel de riesgo alto en una de las 5 dimensiones mayores (es decir, más de un 50% de exposición al riesgo), a esa dimensión se le contabiliza un punto de riesgo (+1). Al mismo tiempo, se definió un “punto de seguridad” (-1) (es decir, lo contrario de riesgo), por cada dimensión mayor que en el CT tuviera más del 50% de los trabajadores en nivel de riesgo bajo. Todas las otras situaciones obtienen un puntaje 0. El estado de riesgo del CT resulta de la sumatoria simple de los puntos así obtenidos en las cinco dimensiones.

⁴ SUSESO, 2020, op. cit.

Cada CT tiene, en consecuencia, un único estado de riesgo. Como las dimensiones mayores son 5, los puntajes posibles oscilan entre -5 y +5 puntos. Basado en este puntaje es que el Protocolo estableció 3 posibles estados de riesgo por CT (aunque el Protocolo los denomina “niveles de riesgo”) (Tabla 2).

2. Categorías de estado de riesgo del centro o lugar de trabajo (Protocolo MINSAL)

Categoría de riesgo	Rango de puntuación
Riesgo bajo	entre -5 y 0 puntos de riesgo
Riesgo medio	entre +1 y +3 puntos de riesgo
Riesgo alto	entre +4 y +5 puntos de riesgo

2 Resultados

2.1 Cuestionario versión breve

En el año 2020 se evaluaron 1.393 empresas o instituciones, con 2.546 CT y 127.987 trabajadores/as (Tabla 3), lo que representó un 2,0% del total de trabajadores/as protegidos por la Ley N°16.744 para el mismo año⁵.

**Tabla 3. Resumen de los resultados de la aplicación del cuestionario SUSESO/ISTAS21
Versión breve. Chile. 2016-2020**

Año	Organizaciones públicas			Organizaciones privadas			Total		
	Organiza- ciones	Centros de trabajo	Trabaja- dores	Organiza- ciones	Centros de trabajo	Trabaja- dores	Organiza- ciones	Centros de trabajo	Trabaja- dores
2016	136	1.412	93.933	2.595	7.251	509.015	2.731	8.663	602.948
2017	147	1.073	62.322	3.036	7.683	361.234	3.183	8.756	423.556
2018	183	1.196	78.174	3.695	9.993	461.445	3.878	11.189	539.619
2019	172	899	44.841	2.967	6.601	310.759	3.139	7.500	355.600
2020	64	206	11.180	1.329	2.340	116.807	1.393	2.546	127.987

Fuente: Cuestionario SUSESO/ISTAS21 VB.

Nota: el cuadro anterior muestra el número de empresas, centros de trabajo y trabajadores que respondieron el cuestionario en cada año. Algunas organizaciones podrían estar incluidas en más de un año.

⁵ Sin incluir los 5.865 trabajadores evaluados con la versión completa del cuestionario en aquellos CT que decidieron por iniciativa propia utilizar la versión completa en vez de la breve.

Se estimó que cerca de un 37,6% de los trabajadores cubiertos por la Ley N°16.744 han sido evaluados desde el 2016 al 2020⁶. Esta cifra muestra una cobertura baja de la población protegida, sobre todo porque la medición es obligatoria desde 2013, aunque debe considerarse que representa un límite inferior al total de trabajadores evaluados ya que no se dispone del registro de empresas que evalúan a sus trabajadores en formato de papel.

Utilizando las 3 categorías de estado de riesgo descritas en la Tabla 2, se calcularon las prevalencias de los estados de riesgo de los CT según actividad económica (Tabla 4).

Tabla 4. Prevalencia de estados de riesgo en centros de trabajo (CT) según actividad económica. Cuestionario SUSES0/ISTAS21. VB. Chile. 2020.

Área económica*	Estado de riesgo bajo		Estado de riesgo medio		Estado de riesgo alto		Total CT		Trabajadores
	n	%	n	%	n	%	n	%	n
Agric/ganad/silvic/pesca	101	87.1	15	12.9	0	0.0	116	100.0	4904
Minería	9	90.0	1	10.0	0	0.0	10	100.0	532
Industria manufacturera	207	84.8	37	15.2	0	0.0	244	100.0	15622
Suministro electricidad/gas	24	92.3	2	7.7	0	0.0	26	100.0	1692
Agua/residuos/desechos	30	93.8	2	6.3	0	0.0	32	100.0	1583
Construcción	450	87.0	67	13.0	0	0.0	517	100.0	26898
Comercio	308	66.8	152	33.0	1	0.2	461	100.0	24961
Transporte/almacenamiento	151	86.3	24	13.7	0	0.0	175	100.0	8488
Hoteles/comida	69	90.8	7	9.2	0	0.0	76	100.0	4132
Informática/comunicaciones	55	88.7	7	11.3	0	0.0	62	100.0	2660
Servicios financieros	45	71.4	17	27.0	1	1.6	63	100.0	1410
Inmobiliarias	16	94.1	1	5.9	0	0.0	17	100.0	592
Servicios profesionales	126	85.7	19	12.9	2	1.4	147	100.0	5156
Servicios de apoyo	202	87.1	29	12.5	1	0.4	232	100.0	6113
Administración pública	69	54.3	57	44.9	1	0.8	127	100.0	6018
Educación	52	50.5	51	49.5	0	0.0	103	100.0	5781
Salud	40	51.3	38	48.7	0	0.0	78	100.0	9511
Arte/entretenimiento/deporte	22	68.8	10	31.3	0	0.0	32	100.0	1201
Organizaciones extraterrit.	17	63.0	10	37.0	0	0.0	27	100.0	733
Sin codificación	2	100.0	0	0.0	0	0.0	2	100.0	0
Total	1995	78.3	546	21.4	6	0.2	2547	100.0	127987

*: Áreas económicas definidas por CIU4.CL 2012.

** : Por diversos problemas de codificación, los totales pueden mostrar variaciones en las distintas tablas.

Fuente: Cuestionario SUSES0/ISTAS21, VB.

⁶ Idem.

Puede verse que los centros de trabajo en alto riesgo disminuyeron significativamente en comparación con años anteriores (1,9% en 2017, 1,8% en 2018, 1,9% en 2019 y 0,2% en 2020)⁷, y también los centros de trabajo en estado de riesgo medio (27,7% en 2017, 25,9% en 2018, 25,5% en 2019 y 21,4% en 2020).

La Tabla 5 muestra la proporción de CT en riesgo alto en cada dimensión (cuando más del 50% de los trabajadores se encuentran en riesgo alto en esa dimensión), según actividad económica.

Tabla 5. Prevalencia de centros de trabajo en riesgo alto en cada dimensión, por área económica. Cuestionario VB. Chile. 2020.

Área económica*	D1 r alto		D2 r alto		D3 r alto		D4 r alto		D5 r alto		Centros de trabajo n
	n	%	n	%	n	%	n	%	n	%	
Agric/ganad/silvic/pesca	1	0.9	1	0.9	12	10.3	61	52.6	2	1.7	116
Minería	0	0.0	1	10.0	0	0.0	6	60.0	0	0.0	10
Industria manufacturera	3	1.2	5	2.0	31	12.7	130	53.3	0	0.0	244
Suministro electricidad/gas	0	0.0	0	0.0	4	15.4	17	65.4	0	0.0	26
Agua/residuos/desechos	0	0.0	0	0.0	2	6.3	14	43.8	0	0.0	32
Construcción	4	0.8	4	0.8	51	9.9	256	49.5	3	0.6	517
Comercio	18	3.9	27	5.9	186	40.3	301	65.3	1	0.2	461
Transporte/almacenamiento	3	1.7	4	2.3	15	8.6	67	38.3	0	0.0	175
Hoteles/comida	1	1.3	0	0.0	9	11.8	36	47.4	0	0.0	76
Informática/comunicaciones	1	1.6	2	3.2	7	11.3	30	48.4	0	0.0	62
Servicios financieros	8	12.7	3	4.8	2	3.2	32	50.8	0	0.0	63
Inmobiliarias	0	0.0	0	0.0	0	0.0	6	35.3	0	0.0	17
Servicios profesionales	7	4.8	5	3.4	14	9.5	78	53.1	0	0.0	147
Servicios de apoyo	4	1.7	14	6.0	20	8.6	72	31.0	1	0.4	232
Administración pública	17	13.5	5	4.0	49	38.9	94	74.6	0	0.0	126
Educación	13	12.6	0	0.0	22	21.4	72	69.9	0	0.0	103
Salud	19	24.4	4	5.1	24	30.8	62	79.5	0	0.0	78
Arte/entretenimiento/deporte	1	3.1	5	15.6	4	12.5	16	50.0	0	0.0	32
Organizaciones extraterrit.	2	7.4	0	0.0	9	33.3	17	63.0	0	0.0	27
Sin codificación	0	0.0	0	0.0	0	0.0	0	0.0	0	0.0	2
Total	102	4.0	80	3.1	461	18.1	1367	53.7	7	0.3	2546

*: Áreas económicas definidas por CIU4.CL 2012. Los porcentajes son referidos a cada dimensión y no pueden sumarse por línea.

Fuente: Cuestionarios SUSESO/ISTAS21 VB.

⁷. Ver Panorama de años anteriores.

La prevalencia de riesgo alto por dimensión fue diferente a la de años anteriores, siendo por lejos la dimensión D4 la que concentró la mayor proporción de centros de trabajo en alto riesgo. Esta dimensión mide en esencia la inseguridad en el empleo y en las condiciones de trabajo. Le siguió en proporción la dimensión D3, que midió el apoyo social de la empresa y calidad del liderazgo. Debe destacarse también la escasa prevalencia de centros de trabajo con alto riesgo en la dimensión D5, Doble presencia, que midió el conflicto entre el trabajo y las responsabilidades del hogar.

Tabla 6. Número y porcentaje de lugares o centros de trabajo en riesgo alto en cada dimensión, por año. Cuestionario VB. Chile, 2016 – 2020.

Año	Dimensión 1 en alto riesgo		Dimensión 2 en alto riesgo		Dimensión 3 en alto riesgo		Dimensión 4 en alto riesgo		Dimensión 5 en alto riesgo	
	n	%	n	%	n	%	n	%	n	%
2016	909	10,5	379	4,4	1345	15,5	1542	17,8	4342	50,2
2017	768	8,8	333	3,8	968	11,1	1131	12,9	2497	28,5
2018	951	8,3	452	3,9	1187	10,3	1241	10,8	3373	29,3
2019	545	7,3	304	4,1	785	10,5	952	12,7	2046	27,3
2020	102	4,0	80	3,1	461	18,1	1367	53,7	7	0,3

Fuente: Cuestionario SUSESO/ISTAS21

Las dimensiones medidas se detallan en la siguiente Tabla 7.

Tabla 7. Nombre de las dimensiones evaluadas

Dimensión	Nombre
Dimensión 1	Exigencias psicológicas
Dimensión 2	Trabajo activo y posibilidades de desarrollo
Dimensión 3	Apoyo social en la empresa y calidad del liderazgo
Dimensión 4	Compensaciones
Dimensión 5	Doble presencia

El riesgo no se distribuyó de manera homogénea y varió de acuerdo con el tamaño (en número de trabajadores) de los CT. Los resultados se presentan en la Tabla 8. Puede observarse que los CT de menor tamaño tendían a concentrar el riesgo bajo, y los de mayor tamaño concentraron el riesgo mediano y alto.

**Tabla 8, Distribución de los estados de riesgo por tamaño de los centros de trabajo (CT).
Cuestionario VB. Chile, 2020.**

Tamaño CT (número de trabajadores)	CT en estado de riesgo bajo		CT en estado de riesgo medio		CT en estado de riesgo alto		CT total	
	n	%	n	%	n	%	n	%
<10	197	54.0	167	45.8	1	0.3	365	100,0
10-25	717	85.4	122	14.5	1	0.1	840	100,0
26-50	470	75.0	155	24.7	2	0.3	627	100,0
51-100	342	72.8	128	27.2	0	0.0	470	100,0
101-500	246	70.9	100	28.8	1	0.3	347	100,0
>500	20	74.1	7	25.9	0	0.0	27	100,0
Total	1992	74.4	679	25.4	5	0.2	2676	100,0

Fuente: Cuestionario SUSES0/ISTAS21

En 2020 la variable sexo fue registrada en 123.600 cuestionarios, lo que permitió comparar las diferencias de riesgo psicosocial en el trabajo por esa variable (Tabla 9).

10

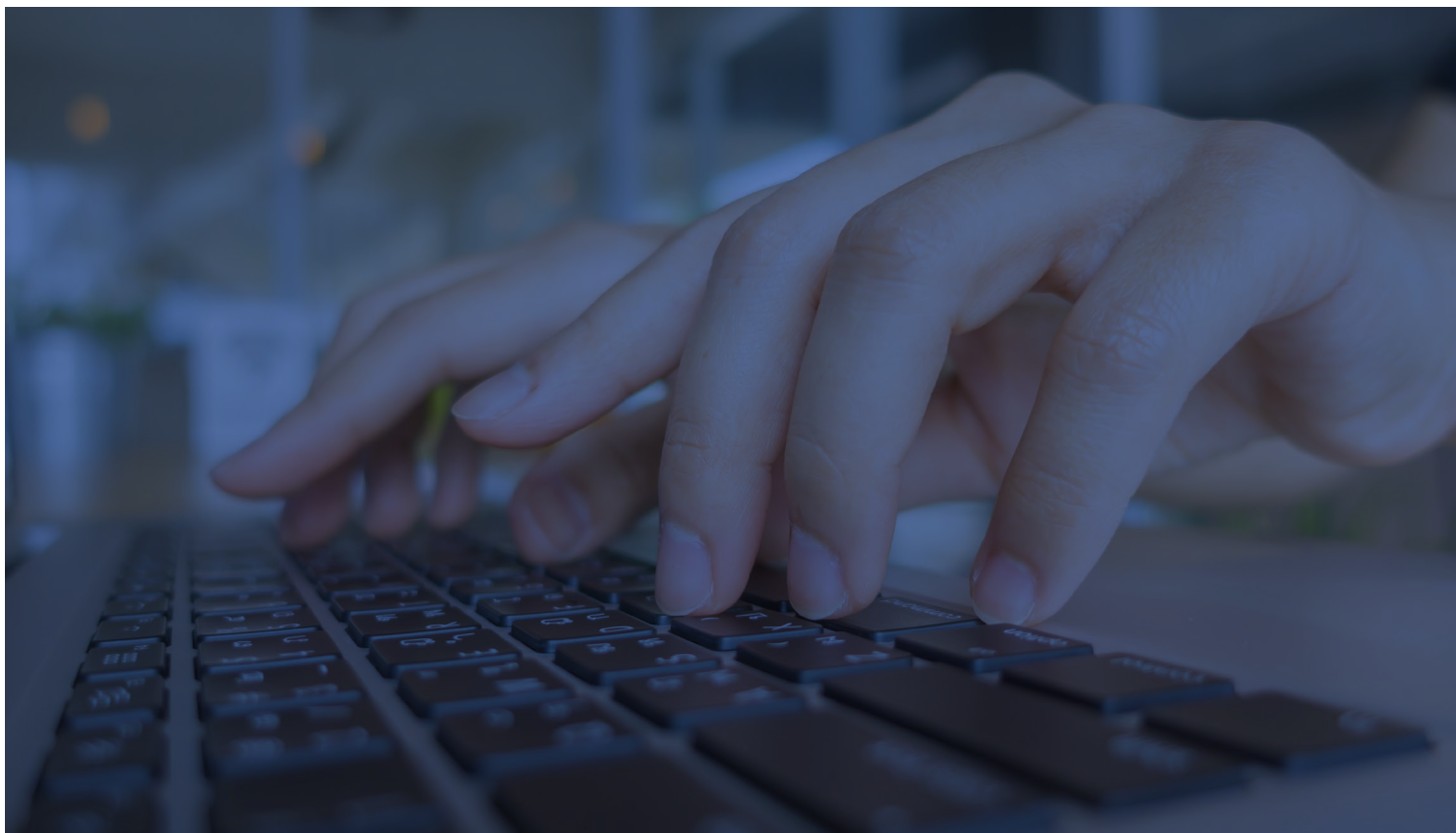


Tabla 9. Proporción de niveles de riesgo por dimensión y género (2020).

Dimensiones	Niveles de riesgo	Hombres		Mujeres		Totales	
		n	%	n	%	n	%
D1	Riesgo alto	14405	18.3	10244	22.7	24649	19.9
	Riesgo medio	20217	25.7	12619	28.0	32836	26.6
	Riesgo bajo	43946	55.9	22169	49.2	66115	53.5
	Total	78568	100.0	45032	100.0	123600	100.0
D2	Riesgo alto	15418	19.6	11945	26.5	27363	22.1
	Riesgo medio	23815	30.3	15097	33.5	38912	31.5
	Riesgo bajo	39335	50.1	17990	39.9	57325	46.4
	Total	78568	100.0	45032	100.0	123600	100.0
D3	Riesgo alto	25162	32.0	17799	39.5	42961	197.8
	Riesgo medio	25518	32.5	13851	30.8	39369	180.7
	Riesgo bajo	27888	35.5	13382	29.7	41270	189.5
	Total	78568	100.0	45032	100.0	123600	567.5
D4	Riesgo alto	41430	52.7	26351	58.5	67781	54.8
	Riesgo medio	21718	27.6	12320	27.4	34038	27.5
	Riesgo bajo	15420	19.6	6361	14.1	21781	17.6
	Total	78568	100.0	45032	100.0	123600	100.0
D5	Riesgo alto	5164	6.6	3549	7.9	8713	7.0
	Riesgo medio	25405	32.3	17466	38.8	42871	34.7
	Riesgo bajo	47990	61.1	24017	53.3	72007	58.3
	Total	78568	100.0	45032	100.0	123600	100.0

Fuente: Cuestionario SUSESO/ISTAS21, versión breve.

A diferencia de años anteriores, en que en casi todas las dimensiones las mujeres mostraban una mayor frecuencia de riesgo alto, en estos resultados se aprecia que en todas las dimensiones existió una mayor proporción de hombres en riesgo alto.

Sin embargo, aunque las diferencias son significativas (χ^2 significativo), estas tienen muy poca relevancia (V de Cramer entre 0,068 y 0,104), es decir, un tamaño de efecto negligible.

2.2. Cuestionario versión completa (VC)

En 2020 se evaluaron con la versión completa del cuestionario 999 centros de trabajo, los que representaron un total de 46.713 trabajadores (54,5% de mujeres). Se registró un promedio de 75,9% de participación de los trabajadores en los CT evaluados.

Debe recordarse que la VC se aplica principalmente en CT que han ingresado a vigilancia ambiental y de la salud como resultado de presentar entre sus trabajadores/as casos de enfermedad mental de origen laboral o bien porque la aplicación del cuestionario en su VB resultó con riesgo alto. La Tabla 10 presenta los motivos de la aplicación de la VC en los centros de trabajo, por tamaño del CT según cantidad de trabajadores. Más del 60% de los CT se evaluaron con la versión completa debido a que tenían un/a trabajador/a con una afección de salud mental.

Tabla 10. Motivo de evaluación por tamaño del centro de trabajo. Cuestionario VC. Chile, 2020.

Motivo	Tamaño (n trabajadores)												Total	%
	<10	%	10-25	%	26-50	%	51-100	%	101-500	%	>500	%		
Enfermedad profesional	56	84,8	124	55,1	119	58,6	114	52,1	151	70,2	64	90,1	628	62,9
Iniciativa propia	9	13,6	57	25,3	23	11,3	28	12,8	14	6,5	2	2,8	133	13,3
Mantiene nivel de riesgo	1	1,5	40	17,8	28	13,8	37	16,9	20	9,3	3	4,2	129	12,9
Estado de riesgo alto	0	0,0	4	1,8	33	16,3	40	18,3	30	14,0	2	2,8	109	10,9
Total	66	100,0	225	100,0	203	100,0	219	100,0	215	100,0	71	100,0	999	100,0

Fuente: Cuestionario SUSES0/ISTAS21, versión completa.

Hay un grupo de CT que decidieron evaluar el riesgo con la versión completa del instrumento por iniciativa propia, esto es, sin que tuvieran la obligación de hacerlo, en vez de utilizar la versión breve obligatoria. Estos centros han sido alrededor de un 20% en años anteriores, pero en 2020 se redujeron a 13,3%, siendo más frecuentes los CT de tamaño pequeño (10 a 25 trabajadores) con un 25,3%.

Hay cuatro actividades económicas que concentran la mayoría de los centros de trabajo que aplicaron la VC: administración pública (20,3%), comercio (19,7%), educación (18,4%) y salud (12,9%), que totalizan el 71,3% de todos los centros de trabajo. Estos centros también concentran la mayor parte de los trabajadores evaluados: comercio (22,8%), administración pública (18,2%), educación (16,4%) y salud (14,8%), que totalizan un 72,2% de los trabajadores.

Riesgo psicosocial laboral y sexo⁸

La mayoría de las variables de riesgo psicosocial muestran diferencias por sexo en el cuestionario VC (Tabla 11).

⁸ El cuestionario pregunta por "sexo" (hombre/mujer) y no por "género".

**Tabla 11. Puntajes promedio y diferencia por sexo.
Cuestionario VC. Chile, 2019. N = 143.207**

Subdimensión	Hombres	Mujeres	Diferencia* (H-M)
Exigencias psicológicas cuantitativas	34.1	34.8	-0.7
Exigencias psicológicas cognitivas	64.1	60.1	4.0
Exigencias psicológicas emocionales	41.8	49.0	-7.2
Exigencia de esconder emociones	36.6	41.2	-4.7
Exigencias psicológicas sensoriales	83.8	84.4	-0.5
Influencia	56.2	59.1	-2.9
Posibilidades de desarrollo	31.2	34.2	-3.0
Control del tiempo	48.5	52.8	-4.4
Sentido del trabajo	13.0	12.2	0.7
Integración en la empresa	32.9	34.0	-1.1
Claridad de rol	20.1	21.3	-1.2
Conflicto de rol	28.2	25.7	2.5
Calidad de liderazgo	32.5	35.4	-2.9
Relación con superiores	31.0	33.9	-2.9
Relación con compañeros	25.8	28.3	-2.5
Estima	33.4	35.9	-2.5
Inseguridad con el contrato	34.4	33.1	1.3
Inseguridad con el trabajo	30.0	31.0	-1.0
Doble presencia	40.7	45.8	-5.0

* : todas las diferencias significativas, $p < 0,001$; prueba t. Sin embargo, el tamaño de efecto calculado por la d de Cohen fue de negligible a pequeño (el mayor valor obtenido fue -0.244 -pequeño- en la subdimensión Exigencias emocionales).

Fuente: Cuestionario SUSESO/ISTAS21, versión completa.

Nota: los valores negativos en la última columna representan sub dimensiones en que las mujeres presentan mayor riesgo y cuando este valor es positivo, son los hombres los que presentan mayor riesgo.

Puede observarse que las mayores diferencias que implican un mayor riesgo para las mujeres están en las subdimensiones Exigencias psicológicas emocionales (dif: -7,2), Esconder emociones (dif: -4,7), Doble presencia (dif: -5,0) y Control del tiempo (dif: -4,4).

La dimensión en la que los hombres mostraron un mayor riesgo fue Conflicto de rol (dif: +2,5). Aunque la diferencia fue mayor en Exigencias psicológicas cognitivas (+4,0), hay que observar que esta dimensión siempre ha mostrado una baja correlación con escalas de salud mental y estrés.

Pero hay que hacer notar que, al calcular los tamaños de efecto de estas diferencias con una d de Cohen, en el mejor de los casos se obtiene un $-0,244$ en la subdimensión Exigencias emocionales, efecto considerado “pequeño” por la mayoría de los autores, y es “negligible” en la mayoría de las subdimensiones (por ejemplo, es $-0,185$ en la subdimensión Doble presencia).

3 Comentario final

Se presenta un análisis estadístico básico de los resultados de la aplicación de las versiones breve y completa del cuestionario SUSES0/ISTAS21 durante el año 2020.

Los datos indican que aún existe una cobertura relativamente baja de aplicación del cuestionario, dado que las estimaciones son que, desde el año 2016 al 2020, alrededor de un 37,6% de los trabajadores protegidos por la Ley N°16.744 han sido evaluados con alguno de los instrumentos, porcentaje que podría ser mayor si se agregan aquellos centros de trabajo que realizaron su medición en cuestionarios de papel de los que no tenemos bases de datos. Esto muestra que existe un importante espacio para mejorar la cobertura de la medición y exige mayor esfuerzo por parte de todos los actores (empresas, OA, trabajadores).

Las mediciones en 2020 deben considerarse en la perspectiva de la pandemia y la serie de modificaciones a las relaciones laborales que se impusieron durante ese año, lo que explica la abrupta caída en la tasa de cobertura de las evaluaciones. En ese mismo sentido debe notarse que la dimensión de mayor riesgo fue la que mide la inestabilidad en las condiciones de empleo y de trabajo, y el 53,7% de los centros de trabajo tenían esta variable en riesgo alto. A la inversa, y en forma llamativa, la dimensión D5, Doble presencia, llegó a un nivel mínimo de riesgo medida con el cuestionario breve, no comparable con los años anteriores (0,3% de centros de trabajo en riesgo alto en esta dimensión). Es probable que esto también sea un efecto del cambio en las relaciones laborales y probablemente el confinamiento obligado de muchos/as trabajadores/as.

Hay que destacar que, tanto en las mediciones con la versión breve como con la completa, a pesar de observar diferencias significativas en los niveles de riesgo para mujeres y hombres, el tamaño de efecto calculado con diversos índices (V de Cramer o d de Cohen) revela que el sexo es una variable de efecto negligible en la mayoría de los casos, lo que indica que el riesgo no parece distribuirse de manera tan asimétrica entre los sexos⁹. Esto es válido incluso para la variable más tradicionalmente asociada a un sesgo de género (Doble presencia).

Los factores de riesgo psicosocial se asocian al estado de salud mental de la población trabajadora, de manera que su gestión, de la que la medición con el instrumento SUSES0/ISTAS21 es parte esencial de la vigilancia sanitaria en este ámbito. El desafío de ampliar la cobertura de las mediciones sigue vigente.

⁹ El cuestionario recoge la variable “sexo” y no la variable “género”.

